

# 用戶手冊

## TMT-HA300

### 熱風焊台





# 目錄

TMT-HA300 參數表.....	1
介紹.....	1
系統特征.....	1
安全須知.....	2
控制面板.....	2
開箱 / 組裝 / 使用指引.....	3
訂貨指引.....	4

## 保修條款

Thermaltronics 確保其生產的產品在材料和制成品的缺陷方面提供如下保修：

型號	描述	保修期
TMT-HA300-1	100-110V 熱風焊台	1 年
TMT-HA300	220-240V 熱風焊台	1 年
HE-HA300-1	100-110V 加熱芯	30 天
HE-HA300	220-240V 加熱芯	30 天

此保修不包含正常的維護，且不保修由任何開啟、錯誤使用、違規操作、經改動或受損零件，產品使用過程中的正常磨損。保修期內出現故障，Thermaltronics 將自行酌情免費修理或更換產品。保修期從購買之日算起。如果無法確認購買日期，生產日期作為保修期開始日期。

### 警告：

不用時將手柄放置在支架中，以避免意外灼傷自己或燒毀周圍物體。

身體不適、感知能力或神智欠佳、或缺乏經驗和知識的人群（包括兒童）不宜使用本設備。如果他們確要使用本設備，應由負責他們安全的人員對設備的使用進行監督或指導。

應看管好兒童，以防止他們玩要本設備。

## TMT-HA300 參數表

輸線電壓：	TMT-HA300-1	100-110 伏
	TMT-HA300	220-240 伏
功率：		500 瓦
溫度範圍：		100C - 480C
氣泵：		隔膜泵
氣流量：		23 升 / 分鐘
保險絲：	TMT-HA300-1	250V 5A
	TMT-HA300	250V 3A
尺寸 (寬 x 高 x 長)：		188mm x 127mm x 246mm
重量：		3 KG
產品安全證書：		CE, ETL

## 介紹

恭喜您購買了 TMT-HA300 熱風焊台。該產品出廠前通過 Thermaltronics 嚴格的質量檢測，在使用過程中，妥善的保養將會延長該產品的使用年限。

## 系統特征

恭喜您購買了 TMT-HA300 熱風焊台。該產品出廠前通過 Thermaltronics 嚴格的質量檢測，在使用過程中，妥善的保養將會延長該產品的使用年限。

### 功能和特征

1. 數字顯示溫度和工作狀態
2. 流量計提供直接的讀取氣流量
3. 防靜電 (ESD 安全)
4. 易於操作的溫度，流量調節旋鈕
5. 多種熱風噴嘴適合返修 QFP, SOP, PLCC, SOJ 等元器件

# 安全須知

## 警示與安全說明

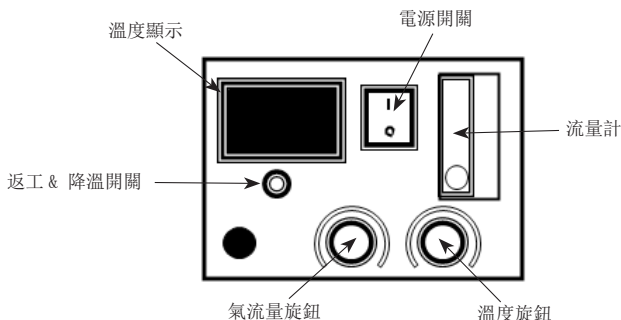
若未小心使用此設備且未用於適當的目的，則可能引起火災。若避免觸電和受傷，請遵循下述說明：

1. 該設備必須有可靠的電源接地
2. 該設備通電后溫度可以非常高
  - 不要將設備靠近任何易燃易爆物品
  - 不要接觸任何發熱物件，會造成灼傷
  - 不要裸露皮膚 長時間暴露在紅外線照射下
3. 切勿使用潮濕雙手操作設備
4. 維修時候切記先將電源線斷開，並等待足夠長時間確保設備冷卻
5. 隻使用原廠的零配件

## 警示

1. 該設備應該在通風條件好的環境中使用
2. 如果設備長久不使用，請將電源線拔下
3. 不使用時候請將熱風手柄放入支架
4. 小心使用
  - 不要用力撞擊設備
  - 該設備的元器件如果施加過大外力會造成器件損壞
  - 不要讓任何液體進入設備
5. 不要在不平整的工作台面上使用
6. 必須待設備完全冷卻后再儲藏設備
7. 設備不使用時候切記關閉電源
8. 不要以任何方式改動設備
9. 當把熱風手柄放入支架，請確保離噴嘴 30 厘米範圍內不會有物體會受熱損壞。
10. 安裝，拆卸熱風噴嘴不要過於用力
11. 不要用鉗子夾熱風噴嘴的邊緣
12. 安裝熱風噴嘴時，不要將螺絲擰的過緊

# 控制面板



## 開箱 / 組裝 / 使用指引

使用設備前請仔細閱讀說明書。

包裝箱含：

1. TMT-HA300 熱風焊台
2. 熱風槍手柄支架
3. 熱風噴嘴 HTN-D30, HTN-D50, HTN-D80, HTN-D100
4. HA-HE300 加熱芯
5. IC 拆卸工具

**重要提示：對設備功能確認前請保留所有包裝材料。**

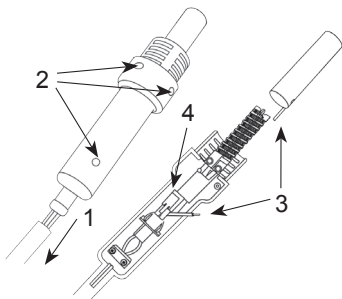
### 組裝和操作

1. 將 TMT-HA300 熱風焊台從包裝箱中移出並放在合適的工作台上
2. 用螺絲刀安裝熱風手柄支架在主機殼側面
3. 將設備底部的用紅色漆 標識的螺絲卸下，該螺絲是固定氣泵防止運輸振動。
4. 選擇合適的熱風噴嘴安裝在熱風槍上
5. 確保熱風手柄放入支架
6. 將電源線連接到電源插座
7. 開啟電源開關
8. 數字顯示 “OFF” 表示系統處於預備狀態
9. 開始返工，按“返工 / 降溫” 開關（見控制面板圖示）顯示屏顯示設置溫度以大寫 “C” 為后綴。幾秒鐘后自動顯示實際溫度值以小寫 “c” 為后綴。
10. 調整溫度和氣流量
11. 當溫度顯示小寫 “c” 溫度等於大寫 “C” 時，系統處於可以工作狀態。

### 輸出功率關斷

1. 將熱風手柄放入支架后。
2. 按下 “返工 / 降溫” 開關（見控制面板圖示），開始自動降溫過程，當加熱體溫度低於 100 °C 時候，顯示 “COOL”
3. 關電源開關，如果長期不使用設備，切記拔下電源插頭。

### 更換加熱體

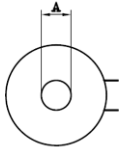


**警示：更換加熱體前必須斷掉電源。**

1. 將熱風槍后面的氣管往后退
2. 將固定熱風槍體的三個螺絲拆除，打開手柄。
3. 斷開，拆下加熱體套管
4. 斷開加熱體連接頭，往后退熱縮管，解焊接熱電偶線。
5. 插入新的加熱體（HA-HE300）。
6. 按拆卸相反步驟組裝熱風手柄

# 訂貨指引

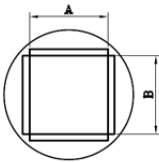
## 熱風噴嘴 - 選件



牌號	描述
HA-HE300-1	100-110V TMT-HA300-1 加熱芯
HA-HE300	220-240V TMT-HA300 加熱芯

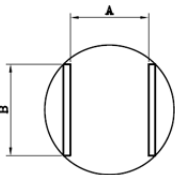
牌號	描述	A mm (in)
HTN-D30	熱風噴嘴 3.0mm	3.0
HTN-D50	熱風噴嘴 5.0mm	5.0
HTN-D80	熱風噴嘴 8.0mm	8.0
HTN-D100	熱風噴嘴 10.0mm	10.0

### PLCC, QFP, BQFP



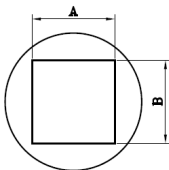
牌號	描述	A mm (in)	B mm (in)
HTN-PL20	熱風噴嘴 11.9mm x 11.9mm, PLCC-20	11.9	11.9
HTN-PL28	熱風噴嘴 14.5mm x 14.5mm, PLCC-28	14.5	14.5
HTN-PL32	熱風噴嘴 16.9mm x 14.3mm, PLCC-32	16.9	14.3
HTN-PL44	熱風噴嘴 19.5mm x 19.5mm, PLCC-44	19.5	19.5
HTN-PL52	熱風噴嘴 22.0mm x 22.0mm, PLCC-52	22.0	22.0
HTN-PL68	熱風噴嘴 27.0mm x 27.2mm, PLCC-68	27.0	27.2
HTN-PL84	熱風噴嘴 32.4mm x 32.4mm, PLCC-84	32.4	32.4
HTN-QF48	熱風噴嘴 8.4mm x 8.4mm, QFP-48	8.4	8.4
HTN-QF44	熱風噴嘴 13.4mm x 13.4mm, QFP-44	13.4	13.4
HTN-QF80	熱風噴嘴 17.3mm x 17.3mm, QFP-52, 80	17.3	17.3
HTN-QF100	熱風噴嘴 23.4mm x 18.1mm, QFP-64, 80, 100	23.4	18.1
HTN-QF160	熱風噴嘴 31.2mm x 31.2mm, QFP-120, 128, 144, 160	31.2	31.2
HTN-BQ100	熱風噴嘴 22.4mm x 22.4mm, BQFP-100	22.4	22.4
HTN-QF240	熱風噴嘴 34.5mm x 34.5mm, QFP-240	34.5	34.5
HTN-BQ196	熱風噴嘴 37.7mm x 37.7mm, BQFP-196	37.7	37.7
HTN-QF208	熱風噴嘴 29.8mm x 29.8mm, QFP-208	29.8	29.8

### SO, TSOP



HTN-SC16	熱風噴嘴 6.8mm x 10.2mm, SOIC 14, 16	6.8	10.2
HTN-SL16	熱風噴嘴 10.6mm x 10.8mm, SOL 14, 16	10.6	10.8
HTN-SL20	熱風噴嘴 10.6mm x 13.3mm, SOL 20, 20J	10.6	13.3
HTN-SL24	熱風噴嘴 10.6mm x 15.9mm, SOL 24, 24J	10.6	15.9
HTN-SL28	熱風噴嘴 10.6mm x 18.4mm, SOL 28	10.6	18.4
HTN-SL44	熱風噴嘴 16.0mm x 27.9mm, SOL 44	16.0	27.9
HTN-SJ32	熱風噴嘴 13.5mm x 20.6mm, SOJ 32	13.5	20.6
HTN-SJ40	熱風噴嘴 13.5mm x 25.4mm, SOJ 40	13.5	25.4
HTN-TS24	熱風噴嘴 17.0mm x 7.1mm, TSOP 20-24 PIN	17.0	7.1
HTN-TS32	熱風噴嘴 21.0mm x 9.1mm, TSOP 28-32 PIN	21.0	9.1
HTN-TS40	熱風噴嘴 21.0mm x 10.8, TSOP 40 PIN	21.0	10.8
HTN-TS48	熱風噴嘴 21.0mm x 13.3mm, TSOP 48 PIN	21.0	13.3
HTN-TS24B	熱風噴嘴 10.2mm x 18.4mm, TSOP 20-24 PIN	10.2	18.4
HTN-TS44	熱風噴嘴 12.7mm x 19.8mm, TSOP 24-28/40-44 PIN	12.7	19.8

### BGA



HTN-B1010	熱風噴嘴 10.0mm x 10.0mm	10.0	10.0
HTN-B1313	熱風噴嘴 13.0mm x 13.0mm	13.0	13.0
HTN-B1616	熱風噴嘴 16.0mm x 16.0mm	16.0	16.0
HTN-B1919	熱風噴嘴 19.0mm x 19.0mm	19.0	19.0
HTN-B2828	熱風噴嘴 28.0mm x 28.0mm	28.0	28.0
HTN-B3030	熱風噴嘴 30.0mm x 30.0mm	30.0	30.0
HTN-B3232	熱風噴嘴 32.0mm x 32.0mm	32.0	32.0
HTN-B3636	熱風噴嘴 36.0mm x 36.0mm	36.0	36.0
HTN-B3939	熱風噴嘴 39.0mm x 39.0mm	39.0	39.0
HTN-B4141	熱風噴嘴 41.0mm x 41.0mm	41.0	41.0
HTN-B4343	熱風噴嘴 43.0mm x 43.0mm	43.0	43.0
HTN-B4545	熱風噴嘴 45.0mm x 45.0mm	45.0	45.0







Support Email: [support@thermaltronics.com](mailto:support@thermaltronics.com)

[www.thermaltronics.com](http://www.thermaltronics.com)

---