

BEDIENUNGSANLEITUNG

TMT-HA300 Heißluftgebläse



INHALTSVERZEICHNIS

TMT-HA300 SPEZIFIKATIONEN	1
EINLEITUNG	1
SYSTEMMERKMALE.....	1
SICHERHEITSMASSNAHMEN.....	2
SCHALTAFEL.....	2
AUSPACKEN/MONTAGE/BEDIENUNG	3
BESTEL LHINWEISE	4

GARANTIE

Thermaltronics garantiert fehlerfreies Material und fehlerfreie Herstellung für alle Geräte und Zusätze wie folgt:

Artikelnummer	Beschreibung	Garantiezeit
TMT-HA300-1	100-110V Heißluftgebläse	1 Jahr
TMT-HA300	220-240V Heißluftgebläse	1 Jahr
HA-HE300-1	100-110V Heizelement	30 Tage
HA-HE300	220-240V Heizelement	30 Tage

Diese Garantie gilt nicht für Geräte oder Produkte, die manipuliert, falsch verwendet, durch nicht sachgemäße Installation beschädigt oder entgegen Anweisungen des Herstellers verwendet wurden. Die Garantie beinhaltet nicht den normalen Verschleiß des Gerätes oder Produktes. Sollte das Produkt während der Garantiezeit Fehler aufweisen, wird Thermaltronics es nach eigenem Ermessen reparieren oder kostenfrei ersetzen. Die Garantiezeit beginnt mit dem Kaufdatum durch den ersten Besitzer. Sollte das Kaufdatum nicht nachgewiesen werden können, gilt das Herstellungsdatum als Beginn der Garantiezeit.

WARNUNG:

Stellen Sie den Lötgriffel immer in den Ständer zurück, damit Sie sich nicht aus Versehen verbrennen oder sich in der Nähe befindliche Gegenstände entzünden.

Dieses Gerät ist nicht zur Verwendung durch Personen (einschließlich Kinder) mit verminderten körperlichen, sensorischen oder geistigen Fähigkeiten oder mit Mangel an Erfahrung und Kenntnissen bestimmt, es sei denn, sie werden von einer Person, die für ihre Sicherheit verantwortlich ist, beaufsichtigt oder hinsichtlich des Gebrauchs des Geräts unterwiesen.

Kinder sind zu beaufsichtigen, um sicherzustellen, dass sie nicht mit dem Gerät spielen.

TMT-HA300 SPEZIFIKATIONEN

Eingangsspannung:	TMT-HA300-1	100-110 VAC
	TMT-HA300	220-240 VAC
Leistung:		500 Watt
Temperaturbereich:		100C - 480C
Pumpe:		Membranpumpe
Luftdurchzug (Max):		23L / min
Sicherung:	TMT-HA300-1	250V 5A
	TMT-HA300	250V 3A
Maße (B x H x T):		188mm x 127mm x 246mm
Gewicht:		3 KG
Zertifizierungszeichen:		CE, ETL

EINLEITUNG

Herzlichen Glückwunsch zum Kauf des TMT-HA300 Heißluftgebläses. Dieser Artikel wurde vor Versendung von Thermaltronics geprüft und begutachtet. Bei entsprechender Wartung erhalten Sie jahrelang zuverlässige Leistung.

SYSTEMMERKMALE

Das TMT-HA300 Heißluftgebläse kann für das Auslöten und Reflow-Löten von Komponenten wie SOIC, SPAN, QFP, PLCC und anderen verwendet werden.

Funktionen und Eigenschaften

1. Digitalanzeige zeigt Temperatur und Status an.
2. Luftstromanzeige bietet eine visuelle Darstellung des Luftstroms.
3. In Bezug auf Elektrostatische Entladung (ESD) geprüft und sicher.
4. Einstellbarer, einfach zu bedienender Temperaturregler.
5. Einstellbarer, einfach zu verwendender Luftstrom Drehknopf.
6. Große Auswahl an hochwertigen Düsen für Arbeiten mit QFP, SOP, PLCC und SOJ Bauteilen.

SICHERHEITSMASSNAHMEN

Warnung

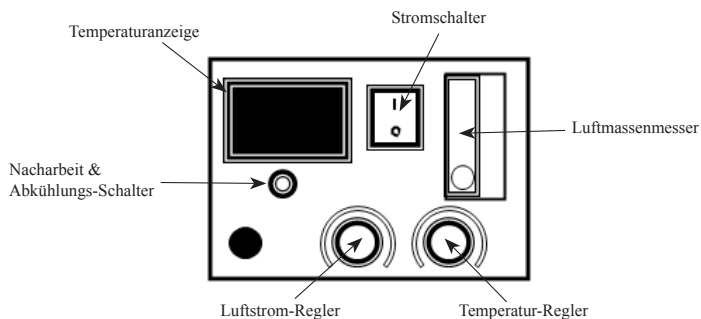
Ein Brand kann verursacht werden, wenn das Gerät nicht mit Sorgfalt und für die bestimmten Anwendungszwecke eingesetzt wird. Um einen elektrischen Schlag oder Verletzungen zu vermeiden, folgen Sie bitte strikt den nachstehenden Anweisungen:

1. Das Gerät muss ordnungsgemäß geerdet sein.
2. Das Gerät kann im eingeschalteten Zustand (ON) extrem hohe Temperaturen erreichen.
 - Verwenden Sie das Gerät nicht in der Nähe von brennbaren Materialien oder Gasen
 - Berühren Sie keine heißen Teile, da diese schwere Verbrennungen verursachen können
 - Richten Sie die Düse niemals auf einen Teil des Körpers
3. Betreiben Sie das Gerät niemals mit nassen Händen.
4. Ziehen Sie das Netzkabel immer heraus, und lassen Sie dem Gerät ausreichend Zeit um abzukühlen, bevor Sie Wartungsarbeiten durchführen.
5. Verwenden Sie nur Original-Ersatzteile.

Vorsicht

1. Verwenden Sie dieses Gerät in einem gut belüfteten Bereich, fern von brennbaren Materialien.
2. Trennen Sie das Netzkabel, wenn Sie Gerät für einen längeren Zeitraum nicht verwendet.
3. Platzieren Sie den Handgriff senkrecht, wenn das Gerät nicht verwendet wird.
4. Mit Vorsicht verwenden.
 - Lassen Sie das Gerät niemals fallen und setzen Sie es keinen Stößen aus.
 - Das Gerät enthält empfindliche Teile, die beschädigt werden können, wenn sie körperlicher Gewalt ausgesetzt werden.
 - Keine Flüssigkeiten über das Gerät verschütten.
5. Nicht auf unebenen Flächen betreiben.
6. Lassen Sie es vor dem Verstauen abkühlen.
7. Schalten Sie das Gerät aus, wenn es nicht benutzt wird.
8. Verändern Sie das Gerät in keiner Art und Weise.
9. Wenn sich das Gerät im Ruhemodus befindet, platzieren Sie den Griff im Griffhalter und stellen Sie sicher, dass sich keine Gegenstände innerhalb einem Umkreis von 30cm in der Nähe der Düse befinden, da nahe Objekte beschädigt werden können.
10. Wenden Sie beim Anbringen und Entfernen von Düsen keine Gewalt an.
11. Verwenden Sie keine Zange, um die Kanten der Düse zu verstellen.
12. Ziehen Sie die Schraube nicht zu fest an, wenn neue Düsen angebracht werden.

SCHALTТАFEL



AUSPACKEN/MONTAGE/BEDIENUNG

Bitte lesen Sie diese Bedienungsanleitung und befolgen Sie die Anweisung zur Benutzung des Gerätes. Der Karton enthält:

1. TMT-HA300 Heißluftgebläse
2. Handstückhalter
3. HTN-D30, HTN-D50, HTN-D80, HTN-D100 Düsen
4. HA-HE300 Heizelement
5. IC-Popper

Wichtig: Bewahren Sie alle Verpackungsmaterialien auf, bis die zufriedenstellende Funktion im Betrieb überprüft wurde.

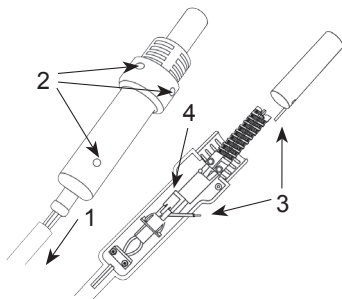
Aufbau und Inbetriebnahme

1. Nehmen Sie das TMT-HA300 Heißluftgebläse aus der Verpackung und stellen Sie es auf eine geeignete Unterlage.
2. Installieren Sie den Handstückhalter mit einem Schraubendreher an der Seite des Gerätes.
3. Entfernen Sie die Schraube an der Unterseite des Gerätes, die mit rotem Wachs markiert ist. Mit dieser Schraube wird verhindert, dass sich die Luftpumpe während des Transports bewegt.
4. Wählen Sie die richtige Düse und sichern Sie sie mit dem Handgriff.
5. Stellen Sie sicher, dass die Heißluftpistole im Handstückhalter platziert ist.
6. Stecken Sie den Netzstecker in eine geeignete Steckdose.
7. Sellen Sie den Netzschalter auf die Position "on" („Ein“).
8. Die Digitalanzeige zeigt "OFF" („aus“) an, wenn sich das Gerät im Standby-Modus befindet.
9. Drücken Sie den "Nacharbeit & Abkühlungs-Schalter", um den Abkühlungsprozess zu starten (siehe Schalttafel-Abbildung). Auf dem Display erscheint kurzzeitig die Solltemperatur mit einem großen C-Suffix. Nach einigen Sekunden wird dann die Ist-Temperatur mit einem kleinen c-Suffix angezeigt.
10. Stellen Sie die Luftmenge und Temperatur ein.
11. Warten Sie bis die Ist-Temperatur (kleines "c") die Solltemperatur (großes "C") erreicht. Das Gerät sollte dann bereit sein.

Ausschalten

1. Legen Sie die Heißluftpistole wieder in die Halterung.
2. Drücken Sie den "Nacharbeit & Abkühlungs-Schalter" (siehe Schalttafel-Abbildung). Dadurch wird der automatische Abkühlungsprozess gestartet, der die Heißluftpistole beschleunigt. Auf dem Display erscheint "COOL", sobald das Heizelement eine Temperatur unter 100°C erreicht hat.
3. Schalten Sie das Gerät aus und ziehen Sie den Netzstecker, wenn Sie das Gerät für einen längeren Zeitraum nicht verwenden.

Wechsel des Heizelementes

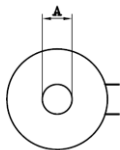


Achtung: Vor dem Austausch des Heizelementes muss das Gerät vom Strom getrennt werden.

1. Ziehen Sie den Luftschlauch von der Rückseite des Heißluftgebläses ab.
2. Ziehen Sie die drei Schrauben ab, die das Heißluftgebläse zusammenhalten und öffnen Sie die Abdeckung.
3. Trennen und entfernen Sie das Heizelement.
4. Trennen Sie den Heizung-Stecker, ziehen Sie den Schrumpfschlauch heraus und trennen Sie die Thermodrähte.
5. Setzen Sie ein neues Heizelement ein (HA-HE300).
6. Setzen Sie das Gerät in umgekehrter Reihenfolge, in der es auseinandergenommen wurde, wieder zusammen.

BESTELLMHINWEIS

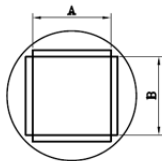
ERSATZTEILE & DÜSEN



ART.-NR.	BEZEICHNUNG
HA-HE300-1	100-110V Heizelement für TMT-HA300-1
HA-HE300	220-240V Heizelement für TMT-HA300

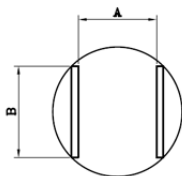
ART.-NR.	BEZEICHNUNG	A mm (in)
HTN-D30	Düse 3.0mm	3.0
HTN-D50	Düse 5.0mm	5.0
HTN-D80	Düse 8.0mm	8.0
HTN-D100	Düse 10.0mm	10.0

PLCC, QFP, BQFP



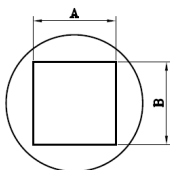
ART.-NR.	BEZEICHNUNG	A mm (in)	B mm (in)
HTN-PL20	Düse 11.9mm x 11.9mm, PLCC-20	11.9	11.9
HTN-PL28	Düse 14.5mm x 14.5mm, PLCC-28	14.5	14.5
HTN-PL32	Düse 16.9mm x 14.3mm, PLCC-32	16.9	14.3
HTN-PL44	Düse 19.5mm x 19.5mm, PLCC-44	19.5	19.5
HTN-PL52	Düse 22.0mm x 22.0mm, PLCC-52	22.0	22.0
HTN-PL68	Düse 27.0mm x 27.2mm, PLCC-68	27.0	27.2
HTN-PL84	Düse 32.4mm x 32.4mm, PLCC-84	32.4	32.4
HTN-QF48	Düse 8.4mm x 8.4mm, QFP-48	8.4	8.4
HTN-QF44	Düse 13.4mm x 13.4mm, QFP-44	13.4	13.4
HTN-QF80	Düse 17.3mm x 17.3mm, QFP-52,80	17.3	17.3
HTN-QF100	Düse 23.4mm x 18.1mm, QFP-64,80,100	23.4	18.1
HTN-QF160	Düse 31.2mm x 31.2mm, QFP-120,128,144,160	31.2	31.2
HTN-BQ100	Düse 22.4mm x 22.4mm, BQFP-100	22.4	22.4
HTN-QF240	Düse 34.5mm x 34.5mm, QFP-240	34.5	34.5
HTN-BQ196	Düse 37.7mm x 37.7mm, BQFP-196	37.7	37.7
HTN-QF208	Düse 29.8mm x 29.8mm, QFP-208	29.8	29.8

SO, TSOP



HTN-SC16	Düse 6.8mm x 10.2mm, SOIC 14, 16	6.8	10.2
HTN-SL16	Düse 10.6mm x 10.8mm, SOL 14, 16	10.6	10.8
HTN-SL20	Düse 10.6mm x 13.3mm, SOL 20, 20J	10.6	13.3
HTN-SL24	Düse 10.6mm x 15.9mm, SOL 24, 24J	10.6	15.9
HTN-SL28	Düse 10.6mm x 18.4mm, SOL 28	10.6	18.4
HTN-SL44	Düse 16.0mm x 27.9mm, SOL 44	16.0	27.9
HTN-SJ32	Düse 13.5mm x 20.6mm, SOJ 32	13.5	20.6
HTN-SJ40	Düse 13.5mm x 25.4mm, SOJ 40	13.5	25.4
HTN-TS24	Düse 17.0mm x 7.1mm, TSOP 20-24 PIN	17.0	7.1
HTN-TS32	Düse 21.0mm x 9.1mm, TSOP 28-32 PIN	21.0	9.1
HTN-TS40	Düse 21.0mm x 10.8, TSOP 40 PIN	21.0	10.8
HTN-TS48	Düse 21.0mm x 13.3mm, TSOP 48 PIN	21.0	13.3
HTN-TS24B	Düse 10.2mm x 18.4mm, TSOP 20-24 PIN	10.2	18.4
HTN-TS44	Düse 12.7mm x 19.8mm, TSOP 24-28/40-44 PIN	12.7	19.8

BGA



HTN-B1010	Düse 10.0mm x 10.0mm	10.0	10.0
HTN-B1313	Düse 13.0mm x 13.0mm	13.0	13.0
HTN-B1616	Düse 16.0mm x 16.0mm	16.0	16.0
HTN-B1919	Düse 19.0mm x 19.0mm	19.0	19.0
HTN-B2828	Düse 28.0mm x 28.0mm	28.0	28.0
HTN-B3030	Düse 30.0mm x 30.0mm	30.0	30.0
HTN-B3232	Düse 32.0mm x 32.0mm	32.0	32.0
HTN-B3636	Düse 36.0mm x 36.0mm	36.0	36.0
HTN-B3939	Düse 39.0mm x 39.0mm	39.0	39.0
HTN-B4141	Düse 41.0mm x 41.0mm	41.0	41.0
HTN-B4343	Düse 43.0mm x 43.0mm	43.0	43.0
HTN-B4545	Düse 45.0mm x 45.0mm	45.0	45.0